

中華民國國立中央大學校友總會 函



機關地址：桃園縣中壢市中大路 300 號國立中央大學校史館 3 樓

聯絡人：邱燕淇

聯絡電話：03-4227151#57045

傳真電話：03-4260971

電子信箱：kelly@ncu.edu.tw

受文者：內政部

發文日期：中華民國 102年6月3日

發文字號：(102)中大校友(會)字第 1020603001號

速別：普通件

密等及解密條件或保密期限：普通

附件：如主旨

主 旨：檢送本會第六屆會員手冊乙本，內含「101 年度工作報告」暨「102 年度會員大會紀錄」等相關資料，請 鑒核。

說 明：

壹、本會年度會員大會於 102 年 3 月 16 日假圓山大飯店舉行，針對去年會務與本年度會務做報告，相關資料詳見附件會員手冊。

貳、會員手冊目錄如下：

一、會員大會議程-----	P.2
二、國立中央大學校友總會章程-----	P.3
三、第六屆理監事名單-----	P.7
四、一〇一年度工作報告-----	P.8

五、一〇一年度收支決算表、現金出納表、資產負債表、財產目錄、基金收支表-----	P.11
六、一〇二年度工作計畫與收支預算表-----	P.16
七、一〇二年個人會員名冊-----	P.20
八、附件	
(1) 2013/3/7 第一次常務理事會議紀錄-----	P.34
(2) 2013/3/16 102年會員大會紀錄-----	P.38

理事長 袁乃丁

第六屆中大校友總會一二年會員手冊



# 第六屆 102 年會員手冊

## 目錄

一、會員大會議程-----	P.2
二、國立中央大學校友總會章程-----	P.3
三、第六屆理監事名單-----	P.7
四、一〇一年度工作報告-----	P.8
五、一〇一年度收支決算表、現金出納表、資產負債表、財產目錄、 基金收支表-----	P.11
六、一〇二年度工作計畫與收支預算表-----	P.16
七、一〇二年個人會員名冊-----	P.20
八、附件-----	P.34
(1) 2013/3/7 第一次常務理事會議紀錄-----	P.34
(2) 2013/3/16 102 年會員大會紀錄-----	P.38

# 國立中央大學校友總會第六屆第一次會員大會

## 議程

---

一、大會開始

二、主席致詞

三、會務報告

四、討論提案

(一)通過上年度工作報告、收支決算表、現金出納表、資產負債表、財產目錄及

基金收支表

(二)通過下年度工作計畫、收支預算表

(三)其他

五、臨時動議

六、散會

# 中華民國國立中央大學校友總會章程

## 第一章 總則

- 第一條 本會名稱為中華民國國立中央大學校友總會(以下簡稱本會)。
- 第二條 本會為依法設立、非以營利為目的之社會團體。本會以凝聚校友情誼，並積極參與國家社會發展，交換學術心得，發揮中大誠、樸之精神，提昇母校榮譽為宗旨。
- 第三條 本會以全國行政區域為組織區域，並得依法設立分級組織，其名稱為：「縣／市國立中央大學校友分會」。海外校友得設立校友分會。
- 第四條 本會會址設於桃園縣中壢市五權里 38 號國立中央大學所在地，並得報經主管機關核准設分支機構。前項分支機構組織簡則由理事會擬訂，報請主管機關核准後行之。會址及分支機構之地址於設置及變更時應函報主管機關核備。
- 第五條 本會之任務如下：一、關於校友動態之調查登記事項。二、關於校友之職業介紹事項。三、關於校友聯誼通訊事項。四、關於學術研究及出版事項。五、其他與本會宗旨有關事項。
- 第六條 本會之主管機關為內政部，目的事業主管機關為教育部。本會之目的事業應受各該事業主管機關之指導、監督。

## 第二章 會員

- 第七條 本會會員分下列三種：一、個人會員：凡贊同本會宗旨、年滿二十歲、具有國立中央大學（包括三江師範、兩江師範、南京高等師範、國立東南大學、附中、附小(實校)、附屬幼稚園及衍生各院校等）畢業、肄業(已離校)或各訓練學員班所及教職員資格者。二、團體會員：凡贊同本會宗旨之公私機構或團體。三、贊助會員：贊助本會工作之團體或個人。申請時應填具入會申請書，經理事會通過，並繳納會費。團體會員應推派代表一人，以行使會員權利。本會各分會應加入本會為團體會員。
- 第八條 會員(會員代表)有表決權、選舉權、被選舉權與罷免權。每一會員(會員代表)為一權，但贊助會員無前項權利。
- 第九條 會員有遵守本會章程、決議及繳納會費之義務。
- 第十條 會員(會員代表)有違反法令、章程或不遵守會員大會決議時，得經理事會決議，予以警告或停權處分，其危害團體情節重大者，得經會員大會決議予以除名。
- 第十一條 會員有下列情事之一者，為出會：一、喪失會員資格者。二、經會員大會(會員代表)決議除名者。
- 第十二條 會員得以書面敘明理由向本會聲明退會。

## 第三章 組織及職權

- 第十三條 本會以會員大會為最高權力機構。會員(會員代表)人數超過 200 人以上時得分區比例選出會員代表，再召開會員代表大會，行使會員大會職權。會員代表名額、任期及其選舉辦法由理事會擬訂，報請主管機關核備後行之。
- 第十四條 會員大會之職權如下：一、訂定與變更章程。二、選舉及罷免理事、監事。三、議決入會費、常年會費、事業費及會員捐款之數額及方式。四、議決年度工作計畫、報告及預算、決算。五、議決會員(會員代表)之除名處分。六、議決財產之處分。七、議決團體之解散。八、議決與會員權利義務有關之其他重大事項。前項第八款重大事項之範圍由理事會定之。
- 第十五條 本會置理事三十五人、監事十一人，由會員(會員代表)選舉之，分別成立理事會、監事會。選舉前項理事、監事時，依計票情形得同時選出候補理事七人，候補監事三人，遇理事、監事出缺時，分別依序遞補之，以補足原任者餘留之任期為限。理事、監事、候補理事、候補監事之當選名次，依得票多寡為序，票數相同時，以抽籤定之。理事會得提出下屆理事、監事候選人參考名單。理事、監事得採用通訊選舉，但不得連續辦理。通訊選舉辦法由理事會通過，報請主管機關核備後行之。
- 第十六條 理事會之職權如下：一、審定會員(會員代表)之資格。二、選舉或罷免常務理事、理事長。三、議決理事、常務理事、理事長之辭職。四、聘免工作人員。五、擬訂年度工作計畫、報告及預算、決算。六、其他應執行事項。
- 第十七條 理事會置常務理事十一人，由理事互選之，並由理事就常務理事中選舉一人為理事長。理事長對內綜理督導會務，對外代表本會，並擔任會員大會、理事會主席。理事長因事不能執行職務時，由理事長指定常務理事一人代理之；未指定或不能指定時，由常務理事互推一人代理之。理事長、常務理事出缺時，應於一個月內補選之。
- 第十八條 監事會之職權如下：一、監察理事會工作之執行。二、審核年度決算。三、選舉及罷免常務監事。四、議決監事及常務監事之辭職。五、其他應監察事項。
- 第十九條 監事會置常務監事三人，由監事互選之，監察日常會務。常務監事因事不能執行職務時，應指定監事一人代理之，未指定或不能指定時，由監事互推一人代理之。常務監事出缺時應於一個月內補選之。
- 第二十條 理事、監事均為無給職，任期二年，連選得連任。但理事長之連任，以一次為限。理事、監事之任期自召開本屆第一次理事會之日起計算。
- 第二十一條 理事、監事有下列情事之一者，應即解任：一、喪失會員(會員代表)資格者。二、因故辭職經理事會或監事會決議通過者。三、被罷免或撤免者。四、受停權處分期間逾任期二分之一者。
- 第二十二條 本會置秘書長一人，承理事長之命處理本會事務，其他工作人員若干人，由理事長提名經理事會通過聘任之，並報主管機關備查。但秘書長之解聘應先報主管機關核備。前項工作人員不得由理事監事兼任。工作人員權責及分層負責事項由理事會另定之。
- 第二十三條 本會得設學術研究委員會、財務委員會、聯誼委員會、編輯出版委員會、研究發展委員會及其他各種委員會、小組或內部作業組織，其辦事簡則經理事會通過後施行，變更時亦同。前項委員會分置



主任委員、副主任委員、委員及執行秘書，由理事長提名，經理事會通過後聘任之，其聘期皆與理事長同。

第二十四條 本會得設名譽理事長一人、名譽理事、顧問各若干人，由理事長提請理事會通過後聘請之。其聘期與理事、監事之任期同。

#### 第四章 會議

第二十五條 會員(會員代表)大會分定期會議與臨時會議二種，由理事長召集，召集時除緊急事故之臨時會議外應於十五日前以書面通知之。定期會議每年召開一次，臨時會議於理事會認為必要，或經會員(會員代表)五分之一以上之請求，或監事會函請召集時召開之。本會辦理法人登記後，臨時會議經會員(會員代表)十分之一以上之請求召開之。

第二十六條 會員(會員代表)不能親自出席會員大會時，得以書面委託其他會員(會員代表)代理，每一會員(會員代表)以代理一人為限。

第二十七條 會員(會員代表)大會之決議，以會員(會員代表)過半數之出席，出席人數較數之同意行之。但章程之訂定與變更、會員(會員代表)之除名、理事及監事之罷免、財產之處分、本會之解散及其他與會員權利義務有關之重大事項應有出席人數三分之二以上同意。本會辦理法人登記後，章程之變更以出席人數四分之三以上之同意或全體會員三分之二以上書面之同意行之。本會之解散，得隨時以全體會員三分之二以上之同意解散之。

第二十八條 理事會、監事會每六個月召開一次，必要時得召開聯席會議或臨時會議。前項會議召集時除臨時會議外，應於七日前以書面通知，會議之決議，各以理事、監事過半數之出席，出席人數較多數之同意行之。

第二十九條 理事應出席理事會議，監事應出席監事會議，理事會、監事會不得委託出席；理事、監事連續二次無故缺席理事會、監事會者，視同辭職。

#### 第五章 經費及會計

第三十條 本會經費來源如下：一、入會費：個人會員新台幣五百元，團體會員新台幣二千元，於會員入會時繳納。二、常年會費：個人會員新台幣五百元，團體會員新台幣二千元。三、事業費。四、會員捐款。五、委託收益。六、基金及其孳息。七、其他收入。

第三十一條 本會會計年度以曆年為準，自每年一月一日起至十二月三十一日止。

第三十二條 本會每年於會計年度開始前二個月由理事會編造年度工作計畫、收支預算表、員工待遇表，提會員大會通過(會員大會因故未能如期召開者，先提理監事聯席會議通過)，於會計年度開始前報主管機關核備。並於會計年度終了後二個月內由理事會編造年度工作報告、收支決算表、現金出納表、資產負債表、財務目錄及基金收支表，送監事會審核後，造具審核意見書送還理事會，提會員大會通過，於三月底前報主管機關核備(會員大會未能如期召開者，先報主管機關。)

第三十三條 本會於解散後，剩餘財產歸屬所在地之地方自治團體或主管機關指定之機關團體所有。

## 第六章 附則

第三十四條 本章程未規定事項，悉依有關法令規定辦理。

第三十五條 本章程經會員(會員代表)大會通過，報經主管機關核備後施行，變更時亦同。

第三十六條 本章程經本會九十年六月二日第一屆第一次會員大會通過，並報經內政部九十年六月二日台內社字第 9025926 號函准予備查。

## 第六屆校友總會理監事名錄

**名譽理事長：** 史錫恩（第一屆理事長）

張昭焚（第二屆理事長）

廖溪同（第三 & 四屆理事長）

**現任理事長：** 袁万丁

**副理事長：** 林沛練（兼學術委員長）

彭啟明（兼聯誼委員長、獎學金委員長）

林裕偉（兼財務委員長）

**常務理事：** 張涵郁（兼研究發展委員長）、李鍾熙、施義芳、  
吳汝瑜、王祥湘、沈盈志、黃忠發

**理事：** 張桂祥、古明芳、張財星、陳建弘、張明忠、  
王 隆（第五屆理事長）、詹耀裕、蔣孝澈、  
方永城、黃一平、陳文逸、鍾鼎國、曾世明、  
丘立全、陳漢棟、賴信志、郭章瑞、張鎮華、  
王雅慈、徐志恆、鄧忠民、藍健萑、陳宗位、  
胡淑貞

**常務監事：** 王乾盈、姚振黎、黃興燦

**監事：** 徐行、黃建仁、楊潔豪、呂凌霄、張添晉、  
朱泰良、蔣逸儒

# 中華民國國立中央大學校友總會 101 年度

## 一、工 作 報 告

中華民國 101 年 1 月 1 日至 101 年 12 月 31 日

一、財務報告：本年度移交現金新台幣 840,697 元。

### 二、例行會議重要決議紀要：

#### ● 101/04/20 (五) 第六屆校友總會第一次理監事聯席會議

1. 選出本屆常務理監事代表。並推派袁萬丁先生為第六屆理事長，任期自 101 年 04 月~103 年 04 月。
2. 本屆秘書長由中大校友組陳奇峯組長出任，負責協管本會會務。
3. 本年度申健群、盛隆兩獎學金，頒給英文系許矜奕同學。

#### ● 101/04/26 (四) 第六屆校友總會第一次常務理事會議

1. 推派林沛練、彭啟明、林裕偉三位為副理事長。並成立學術、財務、聯誼、研究發展與獎學金委員會，推派林沛練(學術)、林裕偉(財務)、彭啟明(聯誼&獎學金)、張涵郁(研究)出任各委員長。
2. 爾後常務理事會議每三個月召開一次，由正副理事長輪流當主席召開。
3. 決議每位理監事配合任期，一次繳交兩萬元會費，以作公務使用。
4. 開立校友總會郵政專戶，並重新啟用統一編號。
5. 校友總會正式提名劉振榮副校長為校長候選人。

#### ● 101/08/21 (二) 第六屆校友總會第二次理監事聯席會議

1. 頒發第五屆理事長感謝狀、暨第六屆理監事證書。
2. 「企業導師」首次會議已於 8/20 (一) 在校長主持下召開，偕同各院取得共識，由各院主要執行企業導師，形式以成大「大師傳承」為範本基礎，校友總會作為校友導師來源人力資源。
3. 末日活動訂於 12/21 舉辦，活動將持續到隔天 12/22 凌晨止，藉此「破除迷思」、守護未來。
4. 第五屆會費共移交新台幣 490,963 元。總會郵局帳號已於 5 月 16 日開通，各理監事可按上次會議決議開始繳納會費。
5. 敲定 12/21 舉行第三次理、監事聯席會議，並擴大邀請全校各系所友會會長出席，共議合作。

#### ● 101/12/21 (五) 第六屆校友總會第三次理監事聯席會&全校校友會合作聯席會

1. 本校校友組將於明年 2 月 1 日更名校友服務中心。
2. 為強化校友會及系友會未來合作的緊密度，總會章程應擇日修訂，將全校各系所友會會長同意為當然校友總會理事，以強化校友服務深度。
3. 健全完善之校友資料庫，有助推展校友服務。爾後校方、總會或各系所友會組織，應恪守個資保護法，盡到保障校友資料的責任。校級需制訂校友資料庫使用辦法，明確使用規則，維護校友資料的安全。
4. 校友總會有意開展定期活動，擬以季為單位，舉辦四季例行性活動，例如春季團拜(校級活動)、夏季校慶(系級回娘家)、秋季運動會(如路跑、校友盃球類聯誼賽)、冬季懷舊(院級活動)等，計畫尚在研擬中。建議學校和校友總會聯合舉行逢四十或三十年之全校畢業校友共同同學會，若人太多也可分院聯

合舉行。建請學校校友單位和校友總會共同規劃執行細則。

5. 校友申健群盛隆兩獎助大學部學生獎學金設置辦法修訂案草案，無異議通過。

### 三、會務報告：以下就「校友聯誼」與「在校生扶持」兩方面簡報本屆會務成果。

#### (一) 校友聯誼

##### 1、舉辦或協辦校友活動

	時間	活動名稱	活動簡介與成效
主 辦	101年06月15日(五)	第六屆校友總會與北大光華管理學院校友會聯誼餐會	兩校校友會在輕鬆的氛圍下交流總會運行機制，對會務與總會對外形象有所提昇。
	101年10月20日(六)	中大校友總會學術十月科普演講：「說盡一夜星空」／講師：天文所陳文屏教授	與本校天文所合辦，上午共慶天文所20週年所慶，下午主辦科普演講，開放全校校友採報名入場。
	101年12月18日(二)	2012兩岸演講「世界經濟發展和人民幣匯率問題」／講師：北大王俊宜教授	為提昇本校校友與教職員工對全球經濟脈動與中國民生之瞭解，乃特邀請北京大學經濟學院王俊宜教授來臺進行專題演講，俾使學子更全面的掌握全球與兩岸經濟趨勢。開放在校教職員工生與校友報名入場，人數約120左右。
	101年12月21日(五)	「末日！重生？」晚會	分才藝競賽、專家座談及祈福活動三大主軸，邀來各領域專家齊聚中大，暢談末日意義。乃全國大專院校少數以末日為號召舉辦校級活動者，並受中壢市與平鎮市資助，活動擴及校友與一般市民。成功吸引媒體如聯合報、民視新聞與政大大學報的報導，提昇母校曝光率。人數約400~450左右。
協 辦	101年10月5~6日(週末)	中大EMBA「2012兩岸經營管理高峰論壇」	兩岸經營高峰論壇原是中大EMBA兩岸組的課程之一，因迴響熱烈，於近幾年擴大為本校管理學院的年度盛事之一。今年在校友總會袁萬丁理事長的爭取下，限額開放給一般校友參與，實為難得。本次論壇共兩天，假中壢南方莊園舉辦。全程參與人數多達兩百五十多人，是

		歷年之最。
101 年 11 月 27 日 (二)	校友演講：走一趟無悔的人生／主講：張昭梵 (鈺德科技董事長)	主動向校方薦舉傑出校友張昭梵 (本會榮譽理事長) 做專題演講，假週會時間，向在校學子分享成功經驗。人數約 300~400 左右。

## 2、協助校友分會建置與合作推廣

(1) 於 101 年 12 月 21 日 (五) 召開第一次「全校校友會合作聯席會」，首次與校內各系所友會理事長會談，針對校友資料庫的健全、總會與各系所友會合作進行，有初步共識。

(2) 南部校友會可望於明年春成立，北部及中部地區也有機會設立區域校友會。上海中大校友會在 EMBA 校友的努力下，已經成立。

(二) 在校生扶持：草擬「企業導師計畫」，盼業界校友提供課程訓練與實習機會，藉此提高在校生實務經驗，並建立校友與在校生關係。此案已上呈母校，於 8/20 (一) 在校長主持下召開會議，偕同各院取得共識，由各院主要執行企業導師，形式以成大「大師傳承」為範本基礎，校友總會作為校友導師來源人力資源。

# 中華民國國立中央大學校友總會 101 年度

## 二、收 支 決 算 表

中華民國 101 年 1 月 1 日至 101 年 12 月 31 日

科 款	項 目	目 科	決 算 數	預 算 數	決 算 與 預 算 比 較 數			說 明
					增	加	減 少	
<b>1</b>		<b>本會收入</b>	<b>771,500</b>	<b>325,000</b>	<b>446,500</b>			
	1	入會費	1,500	200,000			198,500	每人入會費 500，今年新增三名個人會員。
	2	常年會費	0	25,000			25,000	
	4	會員捐款	350,000	100,000	250,000			本屆理監事除會費 20,000 以外之捐款。
	9	其他收入	420,000	0	420,000			理監事會費，每人 20,000。共 21 位繳納。
<b>2</b>		<b>本會支出</b>	<b>428,882</b>	<b>325,000</b>	<b>103,882</b>			
	2	辦公費	5,465	43,000			37,535	
	1	文具、書報、雜誌費	136	10,000			9,864	
	2	印刷費	4,699	13,000			8,301	
	4	旅運費	0	10,000			10,000	
	5	郵電費	630	10,000			9,370	
	3	業務費	423,417	282,000	141,417			
	1	會議費	55,330	50,000	5,330			
	2	聯誼活動費	200,449	70,000	130,449			舉辦「末日！重生？」大型聯誼暨學術活動支出。
	5	考察觀摩費	30,668	20,000				與他校其他平行單位交流交誼費歸之。
	6	業務推展費	9,470	30,000				聯誼活動以外，本會推展業務如學術演講等歸之。
	10	研究發展費	0	5,000			5,000	
	12	其他業務費	120,000	40,000	80,000			補助本校校內與校友相關之活動。10 萬為 EMBA 高峰論壇贊助、2 萬為戲曲中心贊助。
	10	雜項支出	2,500	47,000				慰問蔣偉寧教育部長盆花。
	11	預備金	0	15,000			15,000	
	12	提撥基金	5,000	5,000				依規定提撥收入總額 20% 以下作為準備基金；決算發生虧損時，得不提列
<b>3</b>		<b>本期結餘</b>	<b>342,618</b>	<b>0</b>	<b>342,618</b>			

## 中華民國國立中央大學校友總會 101 年度

### 三、現 金 出 納 表

中華民國 101 年 1 月 1 日至 101 年 12 月 31 日止

收 科 目 名 稱	金 額	入	支 科 目 名 稱	金 額	出 額
上 期 結 存	492,213		本 期 支 出	428,882	
本 期 收 入	771,500		本 期 結 存	834,831	
合 計	1,263,713		合 計	1,263,713	

說明：

1. 本表為一團體在會計年度內現金（包括銀行存款）收支之表報。
2. 本表須經製表、出納、會計、秘書長及團體負責人蓋章。

PS

- 1、上期結存 = 100.01 ~ 100.12 結存
- 2、本期收入 = 101.01 ~ 101.12 本會收入
- 3、本期支出 = 101.01 ~ 101.12 本會支出
- 4、本期結存 = 上期結存 + 本期收入 - 本期支出
- 5、收入合計 = 支出合計



# 中華民國國立中央大學校友總會 101 年度

## 四、基金收支表

中華民國 101 年 1 月 1 日至 101 年 12 月 31 日

收 入		支 出	
科 目 名 稱	金 額	科 目 名 稱	金 額
準備基金		準備基金	
歷年累存	0	支付退職金	0
本年度利息收入	0	支付退休金	0
本年度提撥	5,000		
		結 餘	5,000

說明：

1. 各基金收支結存應與收支決算表及資產負債表相關科目金額一致。
2. 本表須經製表、出納、會計、秘書長、團體負責人蓋章。

# 中華民國國立中央大學校友總會 101 年度

## 五、資 產 負 債 表

中華民國 101 年 1 月 1 日至 101 年 12 月 31 日

資 科	目	金 額	負 債 、 基 金 暨 餘 額	目	金 額
流動資產		839,831	流動負債		
庫存現金		0	短期借款		0
銀行存款		839,831	應付票據		0
有價證券		0	應付款項		0
應收票據		0	代收款項		0
應收款項		0	預收款項		0
短期墊款		0	長期負債		0
預付款項		0	長期借款		0
銀行存款－基金		0	其他負債		0
固定資產		0	存入保證金		0
土地		0	雜項負債		0
房屋及建築			基金		5,000
減累計折舊－			資產基金		0
房屋及建築		0			
事務器械設備			提撥基金		5,000
減累計折舊－			餘 絀		834,831
事務器械設備		0			
儀器設備			累計餘絀		492,213
減累計折舊－			本期餘絀		342,618
儀器設備		0			
交通運輸設備					
減累計折舊－					
交通運輸設備		0			
雜項設備					
減累計折舊－					
雜項設備		0			
其他資產		0			
存出保證金		0			
雜項資產		0			
合 計		839,831	合 計		839,831

說明：

1. 本表資產、負債、基金暨餘絀之科目根據本辦法所訂之資產、負債、基金暨餘絀類科目編列。
2. 本表須經製表、會計、秘書長及團體負責人蓋章。

P.S

- 1、銀行存款＝上期結存+本期收入-本期支出+提撥基金
- 2、餘絀＝上期結存+本期收入-本期支出
- 3、本期餘絀＝本期結餘
- 4、資產＝負債、基金暨餘絀

# 中華民國國立中央大學校友總會 101 年度

## 六、財 產 目 錄

中華民國 101 年 1 月 1 日至 101 年 12 月 31 日

財產編號	會計科目	財產名稱	購置日期 年 月 日	單位	數量	原 值	折 舊		淨 值	存放地點	說 明
							本年數	累計數			
無	無	無	無	無	無	無	無	無	無	無	無
合	計										

說明：

1. 本目錄根據財產登記簿，按本辦法所訂固定資產之科目編造。
2. 本表須經製表、保管、會計、秘書長及團體負責人蓋章。

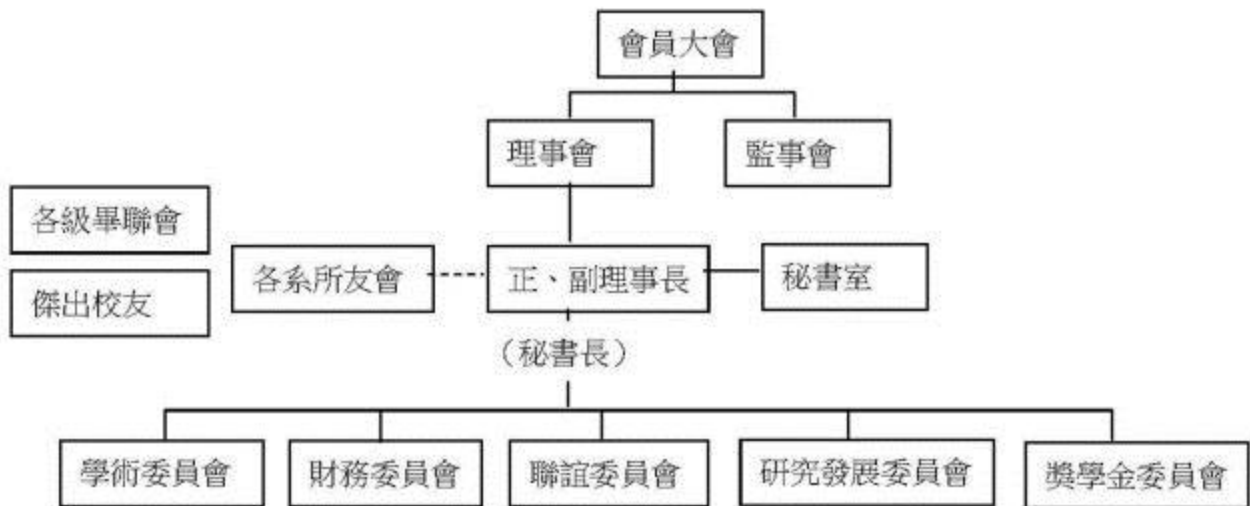
# 中華民國國立中央大學校友總會 102 年度

## 工 作 計 畫

### 國立中央大學校友總會第六屆會務計畫案

#### 一、組織架構

※中央大學校友總會組織圖



※說明：

1. 校友總會除理事長一名，另設副理事長三名協助會務。理事長由袁万丁先生出任，副理事長由林沛練先生、彭啟明先生、林裕偉先生出任。
2. 理事長之下另設秘書長一名，秘書長得依狀況另聘其他專員，處理總會行政、總務、聯絡、活動等庶務。第六屆秘書長由中大秘書室校友中心陳奇峯主任擔任，下領校友中心組員邱燕淇小姐負責秘書組業務、駱季青小姐負責學術研究與獎學金組業務、李美儀小姐負責聯誼組活動業務、劉芝秀小姐負責財務組相關業務。除上述校友組之人力，可視情形聘請工讀生。
3. 理事會之下，成立各項委員會，以推動總會各面向之發展。各委員會之成員與任務說明如下：

	委員會名稱	成員	任務
1.	學術委員會	委員長：林沛練先生	專業研究、學術發展

2.	財務委員會	委員長：林裕偉先生	財務開發、籌募管理
3.	聯誼委員會	委員長：彭啟明先生	策劃執行聯誼活動、推動各系所成立系所友會
4.	研究發展委員會	委員長：張涵郁先生	總會智庫
5.	獎學金委員會	委員長：彭啟明先生，委員：李鍾熙先生、林沛鍊先生	備審各系所獎學金申請人
	其他	總會相關出版業務目前委由秘書室校友組承辦，如有審查等需求，另行召開會議討論。	

## 二、102 年度工作計劃（102.01.01~102.12.31）

項目	工作說明	辦理進度
<b>(一) 會務</b>		
1、校友大會	校友總會會員齊聚一堂，聽取過去一年會務報告，並決議新年度預算規劃與活動計畫。	每年配合母校新春團拜舉行一次。 今年已於 102 年 3 月 16 日假圓山大飯店舉辦。
2、理監事聯席會	召開會議執行大會之決議。擬定年度工作計畫與預算。	校友總會常務會議召開方式為每三個月一次，主席由理事與副理事長（共四位），輪流主持。  第一次常務理事會議於 102 年 3 月 7 日晚間六點三十分，假中大行政大樓二樓會議室舉行。
3、其他		
(1) 會籍管理	將會員名冊依序建檔。	隨時更新。
(2) 財務管理	會員捐款、會費收支管理。	隨時辦理。
(3) 其他	編輯年度校友大會手冊，並去文內政部直轄單位。	每年會員大會後兩週完成。

<p>(二) 業務</p> <p>1、積極聯繫校友，擴增校友總會人數。</p>	<p>(1) 協助各地區成立校友分會、辦理校友聯誼活動、座談會等，提高總會與校友互動率，進而吸引校友入會。</p>	<p>隨時進行</p>
	<p>(2) 以季為單位，一年舉辦四季例行性活動。</p>	<p>春季團拜(校級活動)、夏季校慶(系級回娘家)、秋季運動會(如路跑、校友盃球類聯誼賽)、冬季懷舊(院級活動)等，可依每年校曆或重要慶典做內容調整。</p> <p>今年校慶訂於 102 年 6 月 1 日舉辦，總會與母校聯合籌辦戶外音樂會暨餐會，並針對畢業三十週年校友致贈紀念品。</p>
	<p>(3) 協助校方建置完備的校友資料庫，以做聯誼聯絡之用。</p>	<p>隨時進行。</p>
<p>2、補助母校學生活動與系所辦理校友相關活動。</p>	<p>學生活動以畢聯會或服務對象為校友活動者為主。各系所配合校慶等節日辦理之校友回娘家活動亦可申請補助。</p>	<p>由社團、系所等各單位提出申請後審理。</p>
<p>3、推薦傑出校友</p>	<p>推薦傑出校友，於校慶時表揚。</p>	<p>每年 2 月~3 月底送出推薦名單，於 6 月校慶上頒獎表揚。</p>
<p>4、其他</p>	<p>上述未被列舉之其他校友服務相關業務。</p>	<p>經校友或校方單位提出建議後，召開理事會議再議。</p>

# 中華民國國立中央大學校友總會 102 年度

## 收 支 預 算 表

中華民國 102 年 1 月 1 日至 102 年 12 月 31 日

科 款	項 目	目 科 目	預算數	上 年 度 預 算 數	本 年 度 與 上 年 度 預 算 比 較		說 明
					增 加	減 少	
<b>1</b>		<b>本會收入</b>	<b>208,000</b>	<b>325,000</b>		<b>117,000</b>	
	1	入會費	208,000	200,000	8,000		102 年校友新春團拜既會員大會收入
	2	常年會費	0	25,000		25,000	
	4	會員捐款	0	100,000		100,000	
<b>2</b>		<b>本會支出</b>	<b>208,000</b>	<b>325,000</b>		<b>117,000</b>	
	1	人事費	15,000	0	15,000		為推展校友服務工作，特撥 15,000 元聘工讀生協助業務。
	2	兼職人員車馬費	15,000	0	15,000		工讀金。
	2	辦公費	3,000	43,000		40,000	
	1	文具、書報、雜誌費	2,000	10,000		8,000	
	2	印刷費	0	13,000		13,000	
	4	旅運費	0	10,000		10,000	
	5	郵電費	1,000	10,000		9,000	
	3	業務費	190,000	282,000		92,000	
	1	會議費	20,000	50,000		30,000	
	2	聯誼活動費	90,000	70,000	20,000		支出 102 年中央大學 98 週年校慶活動，汲音樂團三萬、校友聚餐餐費六萬。
	5	考察觀摩費	0	20,000		20,000	
	6	會刊(訊)編印費	0	30,000		30,000	
	10	研究發展費	0	5,000		5,000	
	12	其他業務費	75,000	40,000	35,000		支出 102 年中央大學 98 週年校慶紀念品
	10	雜項支出	0	47,000		47,000	
	11	預備金	0	15,000		15,000	
	12	提撥基金	5,000	5,000			依收入總額提列 20% 以下作為準備基金
<b>3</b>		<b>本期結餘</b>	<b>0</b>	<b>0</b>			預算表應本收支平衡原則編製，故須歸 0。

## 第六屆校友總會

### 102 年個人會員名冊

序號	學院	科系	姓名
1.	資電學院	網路學習科技研究所	黃福銘
2.	資電學院	網路學習科技研究所	陳佳瑜
3.	資電學院	網路學習科技研究所	柯智凱
4.	資電學院	網路學習科技研究所	吳天貴
5.	資電學院	網路學習科技研究所	廖長彥
6.	資電學院	網路學習科技研究所	劉振釗
7.	資電學院	網路學習科技研究所	楊愉舒
8.	資電學院	資訊工程學系	林玉純
9.	資電學院	資訊工程學系	李孟純
10.	資電學院	資訊工程學系	張偉彬
11.	資電學院	資訊工程學系	洪韶憶
12.	資電學院	資訊工程學系	李鍾玫
13.	資電學院	資訊工程學系	廖聲銘
14.	資電學院	資訊工程學系	陳秋玉
15.	資電學院	資訊工程學系	游惇雅
16.	資電學院	資訊工程學系	江尊至
17.	資電學院	資訊工程學系	許凱凱
18.	資電學院	資訊工程學系	黃執強
19.	資電學院	資訊工程學系	吳嘉祥
20.	資電學院	資訊工程學系	謝坤穎
21.	資電學院	資訊工程學系	吳經緯
22.	資電學院	資訊工程學系	張家銘
23.	資電學院	資訊工程學系	黃俊生
24.	資電學院	資訊工程學系	許世明
25.	資電學院	資訊工程學系	胡其佑
26.	資電學院	資訊工程學系	歐司宇
27.	資電學院	資訊工程學系	賴勻君
28.	資電學院	資訊工程學系	程凱驛
29.	資電學院	資訊工程學系	謝怡君
30.	資電學院	資訊工程學系	王德鈺
31.	資電學院	資訊工程學系	陳忠智



32.	資電學院	通訊工程學系	楊東敏
33.	資電學院	通訊工程學系	呂宗憲
34.	資電學院	電機工程學系	王雅慈
35.	資電學院	電機工程學系	高文忠
36.	資電學院	電機工程學系	郭明珠
37.	資電學院	電機工程學系	張嵐晴
38.	資電學院	電機工程學系	曾煜輝
39.	資電學院	電機工程學系	簡順利
40.	資電學院	電機工程學系	陳軒豪
41.	資電學院	電機工程學系	黃凡修
42.	資電學院	電機工程學系	蔡章仁
43.	資電學院	電機工程學系	楊梓青
44.	資電學院	電機工程學系	賴志宏
45.	資電學院	電機工程學系	王裕舜
46.	資電學院	電機工程學系	劉家銘
47.	資電學院	電機工程學系	何盈杰
48.	資電學院	電機工程學系	黃韋華(張凱翔)
49.	資電學院	電機工程學系	張一中
50.	資電學院	電機工程學系	梁原誠
51.	資電學院	電機工程學系	陳慶紹
52.	資電學院	電機工程學系	張經民
53.	管理學院	人力資源管理研究所	蕭惠慶
54.	管理學院	人力資源管理研究所	游兆榮
55.	管理學院	人力資源管理研究所	陳政成
56.	管理學院	企業管理學系	劉宛昀
57.	管理學院	企業管理學系	鄭明松
58.	管理學院	企業管理學系	蕭志明
59.	管理學院	企業管理學系	蔡毓真
60.	管理學院	企業管理學系	許鴻斌
61.	管理學院	企業管理學系	施依伶
62.	管理學院	企業管理學系	陳如婷
63.	管理學院	企業管理學系	莊雅婷
64.	管理學院	企業管理學系	黃楷雯
65.	管理學院	企業管理學系	李芷嫻
66.	管理學院	企業管理學系	洪永正
67.	管理學院	企業管理學系	蔡宛芸
68.	理學院	物理學系	許宏彰
69.	工學院	機械工程學系(含光機電工程)	黃孔鼎

70.	資電學院	資訊工程學系	丁穆仁
71.	地科學院	地球科學學系	鐘尹翎
72.	工學院	機械工程學系(含光機電工程)	林至宇
73.	管理學院	工業管理研究所	沈國基
74.	管理學院	工業管理研究所	曾子龍
75.	管理學院	工業管理研究所	林崑隆
76.	管理學院	工業管理研究所	陳力行
77.	管理學院	產業經濟研究所	余峰維
78.	管理學院	產業經濟研究所	劉定焜
79.	管理學院	管理學院高階主管企管碩士班	林泳舟
80.	管理學院	管理學院高階主管企管碩士班	徐傳來
81.	管理學院	管理學院高階主管企管碩士班	李勝隆
82.	管理學院	管理學院高階主管企管碩士班	張靖霖
83.	管理學院	管理學院高階主管企管碩士班	朱福政
84.	管理學院	管理學院高階主管企管碩士班	蘇逸然
85.	管理學院	管理學院高階主管企管碩士班	吳中柱
86.	管理學院	管理學院高階主管企管碩士班	葉朝枝
87.	管理學院	管理學院高階主管企管碩士班	陳宏昇
88.	管理學院	管理學院高階主管企管碩士班	杜文強
89.	管理學院	管理學院高階主管企管碩士班	黃億兆
90.	管理學院	管理學院高階主管企管碩士班	劉柳樺
91.	管理學院	管理學院高階主管企管碩士班	楊健民
92.	管理學院	經濟學系	陳佳駿
93.	管理學院	經濟學系	劉文臻
94.	管理學院	經濟學系	謝馥羽
95.	管理學院	財務金融學系	楊曉文主任
96.	管理學院	財務金融學系	謝佩芳
97.	管理學院	財務金融學系	洪慧修
98.	管理學院	財務金融學系	李宛貞
99.	管理學院	財務金融學系	陳玉莘
100.	管理學院	財務金融學系	洪云蓓
101.	管理學院	財務金融學系	莊詠舜
102.	管理學院	財務金融學系	黃正忠
103.	管理學院	財務金融學系	邱謙清
104.	管理學院	財務金融學系	羅宏民
105.	管理學院	財務金融學系	史宛倩
106.	管理學院	財務金融學系	吳蕙菱
107.	管理學院	財務金融學系	黃俞婷

108.	管理學院	財務金融學系	沈立平
109.	管理學院	財務金融學系	王慧鈴
110.	管理學院	財務金融學系	陳鼎展
111.	管理學院	財務金融學系	張秀芳
112.	管理學院	財務金融學系	薛欽源
113.	管理學院	財務金融學系	郭盈秀
114.	管理學院	財務金融學系	吳清南
115.	管理學院	財務金融學系	邱謙清
116.	管理學院	財務金融學系	阮黛玲
117.	管理學院	財務金融學系	劉彥甫
118.	管理學院	財務金融學系	李京翰
119.	管理學院	財務金融學系	何俊廷
120.	管理學院	財務金融學系	陳品紹
121.	管理學院	財務金融學系	江錄翔
122.	管理學院	財務金融學系	邱柏揚
123.	管理學院	財務金融學系	張景評
124.	管理學院	財務金融學系	林宛臻
125.	管理學院	財務金融學系	林誠彥
126.	管理學院	財務金融學系	蔡子萱
127.	管理學院	財務金融學系	王韻怡
128.	管理學院	財務金融學系	林子楹
129.	管理學院	財務金融學系	楊子逸
130.	管理學院	資訊管理學系	黃盛鴻
131.	管理學院	資訊管理學系	張尚鈞
132.	管理學院	資訊管理學系	吳彥翰
133.	管理學院	資訊管理學系	何靖遠
134.	管理學院	資訊管理學系	史百誠
135.	管理學院	資訊管理學系	丘立全
136.	管理學院	資訊管理學系	王禎輝
137.	管理學院	資訊管理學系	徐嘉河
138.	管理學院	資訊管理學系	呂柏雲
139.	管理學院	資訊管理學系	潘麗珍
140.	管理學院	資訊管理學系	侯正裕
141.	管理學院	資訊管理學系	周坤約
142.	管理學院	資訊管理學系	陳斌
143.	管理學院	資訊管理學系	鄭伊宏
144.	管理學院	資訊管理學系	薛崑立
145.	管理學院	資訊管理學系	劉玉鈞

146.	管理學院	資訊管理學系	王仁宏
147.	管理學院	資訊管理學系	王志團
148.	管理學院	資訊管理學系	沈郁倡
149.	理學院	光電科學與工程學系	李正中
150.	理學院	光電科學與工程學系	高嵩岳
151.	理學院	光電科學與工程學系	高嵩岳夫人
152.	理學院	光電科學與工程學系	黃庭緯
153.	理學院	光電科學與工程學系	陳啟昌
154.	理學院	光電科學與工程學系	陳彥宏
155.	理學院	光電科學與工程學系	涂堂焄
156.	理學院	光電科學與工程學系	盧明寬
157.	理學院	光電科學與工程學系	林俊佑
158.	理學院	光電科學與工程學系	陳昇暉
159.	理學院	化學學系	歐陽良岳
160.	理學院	化學學系	楊雅珊
161.	理學院	化學學系	楊曉菁
162.	理學院	化學學系	許家豪
163.	理學院	化學學系	杭仁莆
164.	理學院	化學學系	歐陽梁岳
165.	理學院	化學學系	林慧娟
166.	理學院	化學學系	林尚潔
167.	理學院	化學學系	吳春桂
168.	理學院	化學學系	姚學麟
169.	理學院	化學學系	謝文仁
170.	理學院	天文研究所	高仲明
171.	理學院	天文研究所	木下大輔
172.	理學院	天文研究所	黃崇源
173.	理學院	天文研究所	張明新
174.	理學院	數學系	李明憶
175.	理學院	數學系	劉金和
176.	理學院	數學系	陳建隆
177.	理學院	數學系	吳培鈺
178.	理學院	數學系	周青松
179.	理學院	數學系	孫吉利
180.	理學院	物理學系	樓宗興
181.	理學院	物理學系	陳光和
182.	理學院	物理學系	陳江梅
183.	理學院	物理學系	蔡昌恆

184.	理學院	物理學系	陳鑫封
185.	理學院	物理學系	陳柏宇
186.	理學院	物理學系	楊錫汶
187.	理學院	物理學系	黃瀧毅
188.	理學院	物理學系	江岳
189.	理學院	物理學系	許惟明
190.	理學院	物理學系	張言愷
191.	理學院	物理學系	高敦敏
192.	理學院	生命科學系	陳虹頤
193.	理學院	生命科學系	黃雪莉
194.	理學院	生命科學系	張佳鈞
195.	理學院	生命科學系	楊涵如
196.	理學院	生命科學系	馮善裕
197.	理學院	生命科學系	李思慧
198.	理學院	生命科學系	曾敏原
199.	理學院	生命科學系	黃薇臻
200.	理學院	生命科學系	劉柏均
201.	理學院	生命科學系	楊書瑋
202.	理學院	生命科學系	趙文瑜
203.	理學院	生命科學系	徐碧穗
204.	理學院	系統生物與生物資訊研究所	蘇立仁
205.	理學院	統計研究所	周政良
206.	理學院	統計研究所	陳玉英
207.	理學院	統計研究所	陳春樹
208.	理學院	認知神經科學研究所	鄭仕坤
209.	文學院	中國文學系	賴悅珊
210.	文學院	中國文學系	邱文瑛
211.	文學院	中國文學系	王力堅系主任
212.	文學院	中國文學系	許華馨
213.	文學院	中國文學系	徐嫚鴻
214.	文學院	中國文學系	康來新
215.	文學院	中國文學系	李宜學
216.	文學院	中國文學系	陳巧媚
217.	文學院	學習與教學研究所	衛友賢
218.	文學院	法國語文學系	許綺玲
219.	文學院	法國語文學系	辛憶卿
220.	文學院	法國語文學系	周崇淑
221.	文學院	法國語文學系	許巧瑜

222.	文學院	英美語文學系	鄭美蓉
223.	文學院	英美語文學系	周慧玲
224.	文學院	英美語文學系	呂若榛(陳吟璧)
225.	文學院	英美語文學系	林文淇
226.	文學院	英美語文學系	張楚翎
227.	文學院	英美語文學系	郭章瑞
228.	工學院	化學工程與材料工程學系	胡斯璋
229.	工學院	化學工程與材料工程學系	王順程
230.	工學院	化學工程與材料工程學系	洪佳惠
231.	工學院	化學工程與材料工程學系	李宗儒
232.	工學院	化學工程與材料工程學系	王子瑜
233.	工學院	化學工程與材料工程學系	王辰戎
234.	工學院	化學工程與材料工程學系	張嘉芬
235.	工學院	化學工程與材料工程學系	蔡雅茵
236.	工學院	化學工程與材料工程學系	黃俊皓
237.	工學院	化學工程與材料工程學系	王清標
238.	工學院	化學工程與材料工程學系	陳文逸
239.	工學院	化學工程與材料工程學系	歐迪政
240.	工學院	化學工程與材料工程學系	郭茂穗
241.	工學院	化學工程與材料工程學系	張雅涵
242.	工學院	化學工程與材料工程學系	莊依蕙
243.	工學院	化學工程與材料工程學系	周玟汝
244.	工學院	化學工程與材料工程學系	洪慧芳
245.	工學院	化學工程與材料工程學系	吳台生
246.	工學院	化學工程與材料工程學系	張峰明
247.	工學院	化學工程與材料工程學系	李岳峰
248.	工學院	化學工程與材料工程學系	曹恆光
249.	工學院	化學工程與材料工程學系	李育龍
250.	工學院	化學工程與材料工程學系	林慶峰
251.	工學院	化學工程與材料工程學系	蔣孝澈
252.	工學院	土木工程學系	許曉峰
253.	工學院	土木工程學系	張岸磐
254.	工學院	土木工程學系	高漣璇
255.	工學院	土木工程學系	步永富
256.	工學院	土木工程學系	蔡晨暉
257.	工學院	土木工程學系	吳正士
258.	工學院	土木工程學系	吳容帆
259.	工學院	土木工程學系	韓治強

260.	工學院	土木工程學系	郭翼維
261.	工學院	土木工程學系	洪清淵
262.	工學院	土木工程學系	吳炫霖
263.	工學院	土木工程學系	黃月桂
264.	工學院	土木工程學系	謝淑娥
265.	工學院	土木工程學系	鄔定樺
266.	工學院	土木工程學系	蕭俊志
267.	工學院	土木工程學系	傅珍昌
268.	工學院	土木工程學系	蔣逸儒
269.	工學院	土木工程學系	許協隆
270.	工學院	土木工程學系	田永銘
271.	工學院	土木工程學系	何淵明
272.	工學院	土木工程學系	邱耀德
273.	工學院	土木工程學系	蔡鴻璋
274.	工學院	土木工程學系	黃執剛
275.	工學院	土木工程學系	楊宗仁
276.	工學院	土木工程學系	王劍虹
277.	工學院	土木工程學系	鐵建宇
278.	工學院	土木工程學系	姚宗岳
279.	工學院	土木工程學系	陳筱震
280.	工學院	土木工程學系	楊旻洲
281.	工學院	土木工程學系	陳筱華
282.	工學院	土木工程學系	高思懷
283.	工學院	土木工程學系	張西亞
284.	工學院	土木工程學系	黃祥德
285.	工學院	土木工程學系	楊朝清
286.	工學院	土木工程學系	廖源輔
287.	工學院	土木工程學系	顏東利
288.	工學院	土木工程學系	張惠文
289.	工學院	土木工程學系	蔡雅惠
290.	工學院	土木工程學系	赤石 勝
291.	工學院	土木工程學系	蔡淑芬
292.	工學院	土木工程學系	山田 道男
293.	工學院	土木工程學系	施昱安
294.	工學院	土木工程學系	杉山 太宏
295.	工學院	土木工程學系	黃嘉福
296.	工學院	土木工程學系	李宗儔
297.	工學院	土木工程學系	陳家祥

298.	工學院	土木工程學系	詹宗儀
299.	工學院	土木工程學系	周誌桓
300.	工學院	土木工程學系	王昱婷
301.	工學院	土木工程學系	彭志鴻
302.	工學院	土木工程學系	陳鈺霖
303.	工學院	土木工程學系	林長逸
304.	工學院	土木工程學系	詹富傑
305.	工學院	土木工程學系	莊佳霖
306.	工學院	土木工程學系	徐正義
307.	工學院	土木工程學系	張家彰
308.	工學院	土木工程學系	陳信成
309.	工學院	土木工程學系	張昭焚
310.	工學院	土木工程學系	林后駿
311.	工學院	土木工程學系	黃志榮
312.	工學院	土木工程學系	王鎮凡
313.	工學院	土木工程學系	孫開平
314.	工學院	土木工程學系	林晏吉 (林彥吉)
315.	工學院	土木工程學系	簡錫雲
316.	工學院	土木工程學系	郭俊志
317.	工學院	土木工程學系	陳卿唐
318.	工學院	土木工程學系	鄭柏軒
319.	工學院	土木工程學系	唐嘉俊
320.	工學院	土木工程學系	王麒璋
321.	工學院	材料科學與工程研究所	鄭憲清
322.	工學院	材料科學與工程研究所	蔡勳升
323.	工學院	機械工程學系(含光機電工程)	吳典勳
324.	工學院	機械工程學系(含光機電工程)	阮天佑
325.	工學院	機械工程學系(含光機電工程)	李新民
326.	工學院	機械工程學系(含光機電工程)	林詰祐
327.	工學院	機械工程學系(含光機電工程)	胡育明
328.	工學院	機械工程學系(含光機電工程)	甘碩傑
329.	工學院	機械工程學系(含光機電工程)	李源發
330.	工學院	機械工程學系(含光機電工程)	張開維
331.	工學院	機械工程學系(含光機電工程)	邱上育
332.	工學院	機械工程學系(含光機電工程)	方永城
333.	工學院	機械工程學系(含光機電工程)	林大鈞
334.	工學院	機械工程學系(含光機電工程)	沈盈志
335.	工學院	機械工程學系(含光機電工程)	沈定緯



336.	工學院	機械工程學系(含光機電工程)	章德傑
337.	工學院	機械工程學系(含光機電工程)	楊慶隆
338.	工學院	機械工程學系(含光機電工程)	王富仁
339.	工學院	機械工程學系(含光機電工程)	萬英豪
340.	工學院	機械工程學系(含光機電工程)	黃以玫
341.	工學院	機械工程學系(含光機電工程)	沈立宗
342.	工學院	機械工程學系(含光機電工程)	許嘉仁
343.	工學院	機械工程學系(含光機電工程)	陳彥承
344.	工學院	機械工程學系(含光機電工程)	陳志臣
345.	工學院	機械工程學系(含光機電工程)	李文賢
346.	工學院	機械工程學系(含光機電工程)	呂理銘
347.	工學院	機械工程學系(含光機電工程)	蕭安均
348.	工學院	機械工程學系(含光機電工程)	林上評
349.	工學院	機械工程學系(含光機電工程)	官振康
350.	工學院	機械工程學系(含光機電工程)	陳翰毅
351.	工學院	機械工程學系(含光機電工程)	李政霖
352.	工學院	機械工程學系(含光機電工程)	林孟璋
353.	工學院	機械工程學系(含光機電工程)	施昱廷
354.	工學院	機械工程學系(含光機電工程)	張凱翔
355.	工學院	機械工程學系(含光機電工程)	陳俊豪
356.	工學院	機械工程學系(含光機電工程)	黃信閔
357.	工學院	機械工程學系(含光機電工程)	蕭述三
358.	工學院	機械工程學系(含光機電工程)	粘煥章
359.	工學院	機械工程學系(含光機電工程)	朱良才
360.	工學院	營建管理研究所	楊智斌
361.	工學院	營建管理研究所	曾國棟
362.	工學院	營建管理研究所	蔡雅雯
363.	工學院	營建管理研究所	周志忠
364.	工學院	營建管理研究所	潘賽智
365.	工學院	營建管理研究所	劉子豪
366.	工學院	營建管理研究所	葉松芳
367.	工學院	營建管理研究所	陳清林
368.	工學院	營建管理研究所	林肅惠
369.	工學院	營建管理研究所	潘艾嘉
370.	工學院	營建管理研究所	葉輝煌
371.	工學院	營建管理研究所	陳姿伶
372.	工學院	環境工程研究所	鄭志文
373.	工學院	環境工程研究所	陳學儒

374.	工學院	環境工程研究所	湯松霖
375.	工學院	環境工程研究所	李俊福
376.	工學院	環境工程研究所	林業峻
377.	工學院	環境工程研究所	林文華
378.	工學院	環境工程研究所	林韡紘
379.	工學院	環境工程研究所	邱彥斌
380.	工學院	能源工程研究所	吳啟碩
381.	工學院	能源工程研究所	王柏鈞
382.	工學院	能源工程研究所	黃稚弘
383.	客家學院	客家社會文化研究所	賴亞華
384.	客家學院	客家語文研究所	羅肇錦
385.	客家學院	客家語文研究所	陳秀琪
386.	客家學院	客家語文研究所	黃彥菁
387.	客家學院	客家語文研究所	廖致苙
388.	客家學院	客家語文研究所	賴朝揚
389.	客家學院	客家語文研究所	廖純瑜
390.	地科學院	地球科學學系	王乾盈
391.	地科學院	地球科學學系	林正洪
392.	地科學院	地球科學學系	胡立群
393.	地科學院	地球科學學系	林立微
394.	地科學院	地球科學學系	潘遵友
395.	管理學院	企業管理學系	吳廷仁
396.	地科學院	地球科學學系	王惠敏
397.	地科學院	地球科學學系	余聰明
398.	地科學院	地球科學學系	許嘉峻
399.	地科學院	地球科學學系	陳建志
400.	地科學院	地球科學學系	謝昭輝
401.	地科學院	地球科學學系	王隆
402.	地科學院	地球科學學系	鄭錦桐
403.	地科學院	大氣科學學系	嚴明鈺
404.	地科學院	大氣科學學系	林沛練
405.	地科學院	大氣科學學系	顏永富
406.	地科學院	大氣科學學系	林蔚儒
407.	地科學院	大氣科學學系	陳萬金
408.	地科學院	大氣科學學系	楊明仁
409.	地科學院	大氣科學學系	張瑜芬
410.	地科學院	大氣科學學系	蕭育卿
411.	地科學院	大氣科學學系	黃拔源

412.	地科學院	大氣科學學系	陳益華
413.	地科學院	大氣科學學系	王財福
414.	地科學院	大氣科學學系	陳淨修
415.	地科學院	大氣科學學系	邱振達
416.	地科學院	大氣科學學系	陳台琦
417.	地科學院	大氣科學學系	羅美薰
418.	地科學院	大氣科學學系	顏永廉
419.	地科學院	大氣科學學系	葉天降
420.	地科學院	大氣科學學系	麥如俊
421.	地科學院	大氣科學學系	王溫和
422.	地科學院	大氣科學學系	林雨我
423.	地科學院	大氣科學學系	李育棋
424.	地科學院	大氣科學學系	周思運
425.	地科學院	大氣科學學系	王建國
426.	地科學院	大氣科學學系	許皓淳
427.	地科學院	大氣科學學系	胡志文
428.	地科學院	大氣科學學系	鄧財文
429.	地科學院	大氣科學學系	侯永昌
430.	地科學院	大氣科學學系	賴忠瑋
431.	地科學院	大氣科學學系	彭啓明
432.	地科學院	大氣科學學系	林熺閔
433.	地科學院	大氣科學學系	林松錦
434.	地科學院	大氣科學學系	劉其聖
435.	地科學院	大氣科學學系	翁俊興
436.	地科學院	大氣科學學系	沈皓
437.	地科學院	大氣科學學系	劉東明
438.	地科學院	大氣科學學系	呂凌霄
439.	地科學院	大氣科學學系	謝文龍
440.	地科學院	大氣科學學系	柯錦山
441.	地科學院	大氣科學學系	陳景森
442.	地科學院	大氣科學學系	林宜霖
443.	地科學院	大氣科學學系	鍾宜娟
444.	地科學院	太空科學研究所	馮志龍
445.	地科學院	應用地質研究所	葛其民
446.	地科學院	應用地質研究所	許金華
447.	地科學院	應用地質研究所	陳瑞昇
448.	地科學院	應用地質研究所	江政昌
449.	地科學院	應用地質研究所	詹益杰

450.	地科學院	應用地質研究所	鄭仲庭
451.	地科學院	應用地質研究所	吳嘉倫
452.	地科學院	應用地質研究所	陳奕中
453.	地科學院	應用地質研究所	劉祐瑄
454.	地科學院	應用地質研究所	陳農彬
455.	地科學院	應用地質研究所	廖崇翔
456.	地科學院	應用地質研究所	張承憲
457.	地科學院	應用地質研究所	陳慶芳
458.	地科學院	應用地質研究所	高克剛
459.	地科學院	應用地質研究所	楊慶中
460.	地科學院	應用地質研究所	田傑仁
461.	地科學院	應用地質研究所	張承憲
462.	地科學院	應用地質研究所	林宗聖
463.	地科學院	應用地質研究所	賴庚辛
464.	地科學院	應用地質研究所	陳煥元
465.	地科學院	應用地質研究所	曾熾蓉
466.	地科學院	水文與海洋科學研究所	張雁婷
467.	地科學院	水文與海洋科學研究所	陳怡玟
468.	地科學院	水文與海洋科學研究所	鄭峻翔
469.	地科學院	水文與海洋科學研究所	林思達
470.	地科學院	水文與海洋科學研究所	方裕仁
471.	地科學院	水文與海洋科學研究所	楊富雄
472.	地科學院	水文與海洋科學研究所	盧秀芬
473.	其他	大陸時期校友	史錫恩
474.	其他	大陸時期校友	顧淑筠
475.	其他	大陸時期校友	王瑋
476.	其他	法國語文學系	黃浥塵
477.	其他	數學系(學生會)	周季甄
478.	其他	中國文學系(學生會)	陳文信
479.	其他	資訊工程學系(學生會)	鍾興維
480.	其他	機械工程學系(含光機電工程)(學生會)	古智鈞
481.	其他	資訊工程學系(學生會)	廖宥勛
482.	其他	物理學系(學生會)	王韋文
483.	其他	土木工程學系(學生會)	顏漢輝
484.	其他	化學工程與材料工程學系(學生會)	王韋斌
485.	其他	資訊工程學系(學生會)	柯彥竹
486.	其他	機械工程學系(含光機電工程)(學生會)	楊閔盛
487.	其他	資訊工程學系(學生會)	林立峯

488.	其他	機械工程學系(含光機電工程)(學生會)	蘇百舜
489.	其他	地球科學學系(學生會)	涂家瑋
490.	其他	資訊管理學系(學生會)	林昱凱
491.	其他	通訊工程學系(學生會)	詹明霖
492.	其他	企業管理學系(學生會)	湯雅涵
493.	其他	總會理監事	施義芳
494.	其他	總會理監事	詹耀裕
495.	其他	總會理監事	朱泰良
496.	其他	總會理監事	蔣逸儒
497.	其他	總會理監事	胡淑貞
498.	其他	總會理監事	李鍾熙
499.	其他	退休教職員	劉國華
500.	其他	退休教職員	張明奇
501.	其他	退休教職員	陳喜鳳

# 國立中央大學第六屆校友總會

## 102 年度第一次常務理事會議紀錄

時間：102 年 3 月 7 日（四）晚間六點三十分

地點：中央大學行政大樓 2 樓會議室

主席：袁万丁理事長

紀錄：邱燕淇

出席：林沛練副理事長、彭啟明副理事長、林裕偉副理事長、黃忠發常務理事、沈盈志常務理事、張涵郁常務理事、陳奇峯秘書長、賴景義主任秘書、新聞組翁豐珍組長

列席：校友中心同仁邱燕淇、李美儀

---

### 壹、主席報告

為加速會議速度，不做報告，直接進入會議。

### 貳、上年度（101）校友總會工作報告

#### ● 陳奇峯秘書長

1、本年度結餘為 329,734 元，加上上年度（100 年）結餘 490,963，共結存 820,697 元。

2、歷次會議重要決議，請參見會議用資第 3 頁。

4/20 選出袁万丁理事長、4/26 選出林沛練、彭啟明、林裕偉三位副理事長，並推派學術、財務、聯誼、研究各委員會委員長。並決議各理監事配合任期繳交兩萬元會費。

其他決議請見會議用資。

### 參、議題討論

一、102 年度總會預算編列

待議

## 二、102 年度總會活動安排

### ● 陳奇峯秘書長

團拜（3/16）當天，早上九點三十分假圓山飯店召開 102 年第一次常務理監事會議，緊接著十一點三十分進行團拜暨會員大會。此次團拜有擬一封「理事長的話」發放給校友，並請主持人於節目中穿插會務報告，為總會宣傳。

### ● 賴景義主任秘書

今年校慶大會將在六月一日舉行，上次校慶籌備會，理事長有初步提到音樂會的事。目前校方討論出兩種草案，A 方案是大會於大禮堂辦，結束後移往大草皮辦音樂會，缺點是趕場佔時間，且六月戶外恐怕過熱。B 方案是大會結束後於大講堂連著辦室內音樂會，只是校友互動上可能減弱。

### ※討論決議

音樂會＋各系所聯合餐會（定案）

- A. 建議時間：十一點半到一點半。
- B. 園遊會與聯合餐會並行。園遊會規模可縮小。
- C. 餐會費用校方與總會各分擔一半。
- D. 雨天備案原則在室內，事後再討論。

### ● 賴景義主任秘書

以上方案還需要與各系所溝通，後續如何再呈報。

### ● 翁豐珍組長

音樂會目前表演團隊，簡說如下：

- (1) 袁理事長推薦，汲音樂團／15 人／半小時。

- (2) 中大管樂團
- (3) 壙中管樂團
- (4) E M B A 推薦，石鼓樂團
- (5) 職工聯誼會舉辦的歌唱比賽得主一至兩位

- 袁万丁理事長

有關本次校慶活動的宣傳，簡說如下：

- (1) 校友會登報宣傳校慶&音樂會&三十週年校友回娘家，費用由總會負擔，文案新聞組協助。
- (2) 校友會應該製作禮品致贈畢業三十年校友。禮品建議：陶瓷盤。翁豐珍組長建議可以延請土木系張惠文教授幫忙提字。題字”青氣、萬丈、壘、多年”
- (3) 廠商麻煩校方找。

- 林裕偉副理事長

總會今年重要活動除了剛剛討論的校慶音樂會，我另外建議可與東南大學進行交流，兩天行程，早上會議、下午導遊。五~八月皆可，原則上自費。詳情可再進一步規劃。

### 三、總會章程修訂草案討論

- 袁万丁理事長

章程修訂需要完整的時間，今日暫不討論。請校友中心協助把章程和修改建議表 e-mail 給三月十六日會出席會議的理監事，大家先看過，當天再提建議。而章程修訂委託林沛練副理事長做召集人。

### 四、協助馬來西亞海外校友會成立

由校方先針對提出請求之校友做身份審核，確定為本校校友後，由校友服務中心擬文上簽即可。



五、推薦第十屆傑出校友候選人

本屆無推薦人選。

肆、臨時動議

決議以中大校友總會名義，捐贈兩萬元給戲曲研究中心，務請對方將「國立中央大學校友總會」列為協辦單位。

伍、散會

理事長

袁乃丁

2013/4/2 簽核

# 中華民國國立中央大學校友總會

## 第六屆 102 年度會員大會紀錄

一、時間：中華民國102年3月16日上午11時

二、地點：台北圓山大飯店

三、出席人員：

應出席700人，實際出席635人

四、缺席人員：65人

五、列席人員：校友服務中心主任與全體組員，計5人。

六、主席：袁萬丁理事長 | 司儀：李舒韻、王欣雯 | 紀錄：邱燕淇

七、主席致詞：總會在過去幾任理事長的努力下，奠下良好基礎；第六屆校友總會自去年四月運作至今，主、協辦多場學術講座與校友聯誼活動，逐步凝聚「中大幫」的精神。

八、來賓致詞：

- 中大學術基金會劉兆漢董事長：未來將持續協助推動母校學術發展，讓中大交出更亮麗的研發成果，致力回饋社會。
- 前校長李誠教授：代表歷任校長對今年二月甫上任的周景陽校長寄予厚望，期望在他的帶領下，中大能再創巔峰。
- 周景陽校長：允諾會在中大過去優良的基礎下，持續推動全人文化教育，務使中大具備國際一流大學的教研實力，學生素質更不在話下。

九、報告事項：

（由兩位司儀輪流代為報告，以下舒表示李舒韻、雯表示王欣雯）

- 舒：第六屆校友總會理事長為袁萬丁袁理事長，三位副理事長分別為林沛練林副理事長、林裕偉林副理事長以及彭啟明彭副理事長。下領35位理事、5位監事共同運作，詳細名錄可於我們校友手冊上查閱，在此不一一唱名。101年度總會收入為七十二萬九千九百九十二元，總支出為四十萬兩百五十八元，結餘為三十二萬九千七百三十四元。
- 雯：主要支出除了支付例行理監事會議外，絕大部份用於主、協辦校友聯誼活動上。如「EMBA 2012兩岸經營管理高峰論壇」，邀請北京大學光華管理學院教授群來台，進行2天的密集上課並與數百位學員交流；主辦之學術講座包含「說盡一夜星空」由本校天文所陳文屏教授帶領我們瞭解2012年多變而令人驚艷的天文相關知識與活動；「世界經濟發展和人民幣匯率問題」，邀請北京大學經濟學院王俊宜教授於中大進行專題演講，使師生、校友更了解全球與兩岸經濟趨勢，從中找到臺灣的定位。不管是在促進學術活動、或是進社會教育之義務，校友總會皆不遺餘力推動。
- 雯：2012年12月21日馬雅預言的世界末日當天，主辦「末日！重生？」晚會，邀請專家與各地校友齊聚中大，共同破除迷思，吸引大量媒體報導，也增加母校曝光率，帶給國人科學時事的機會教育。
- 雯：順便向各位親愛的校友宣傳，中大快要邁入建校100年囉！今年是我們98週年校慶，今年校慶將會有場戶外音樂會演出；並籌備「畢業三十年校友回娘家」活動，廣邀在座校友回到母校，感受校園文藝氣息與重溫年少的回憶。
- 舒：重點放在本日新春團拜，母校與總會更是不遺餘力，持續深耕校友與校方的橫向連結

。順帶一提，校友總會會址設於中大，希望大家藉由校友總會或各地校友會，與母校和校友們經常聯繫交流，互助互愛。母校永遠是您們的「娘家」和加油站，校友會則是我們共同的精神園地，歡迎大家常回來走走！

- 舒：以上為第六屆校友總會101年會務簡要報告，如大家對總會想進一步了解，可洽本校校友服務中心，或者上網搜尋國立中央大學校友總會的網站。

十、討論事項：(略)

十一、臨時動議：(略)

十二、散會：下午1時30分。



